

NATIONAL ACADEMY OF SCIENCES RA  
INSTITUTE OF ARCHAEOLOGY AND ETHNOGRAPHY

**PROCEEDINGS OF THE INSTITUTE  
OF ARCHAEOLOGY AND ETHNOGRAPHY**

**2**

**H A B I T U S**

STUDIES IN ANTHROPOLOGY  
AND ARCHAEOLOGY

**2**

НАЦИОНАЛЬНАЯ АКАДЕМИЯ НАУК РЕСПУБЛИКИ АРМЕНИЯ  
ИНСТИТУТ АРХЕОЛОГИИ И ЭТНОГРАФИИ

**ТРУДЫ ИНСТИТУТА  
АРХЕОЛОГИИ И ЭТНОГРАФИИ**

**2**

**H A B I T U S**

АНТРОПОЛОГИЧЕСКИЕ И АРХЕОЛОГИЧЕСКИЕ  
ИССЛЕДОВАНИЯ

**2**

«GITUTYUN» PUBLISHING HOUSE  
YEREVAN 2017

ИЗДАТЕЛЬСТВО «ГИТУТЮН»  
ЕРЕВАН 2017

ՀՀ ԳԻՏՈՒԹՅՈՒՆՆԵՐԻ ԱԶԳԱՅԻՆ ԱԿԱԴԵՄԻԱ  
ՀՆԱԳԻՏՈՒԹՅԱՆ ԵՎ ԱԶԳԱԳՐՈՒԹՅԱՆ ԻՆՍՏԻՏՈՒՏ

**ՀՆԱԳԻՏՈՒԹՅԱՆ ԵՎ ԱԶԳԱԳՐՈՒԹՅԱՆ  
ԻՆՍՏԻՏՈՒՏԻ ԱՇԽԱՏՈՒԹՅՈՒՆՆԵՐ**

**2**

**Հ Ա Բ Ի Տ ՈՒ Ս**

ՄԱՐԴԱԲԱՆԱԿԱՆ ԵՎ ՀՆԱԳԻՏԱԿԱՆ  
ՈՒՍՈՒՄՆԱՍԻՐՈՒԹՅՈՒՆՆԵՐ

**2**

ԵՐԵՎԱՆ

ՀՀ ԳԱԱ «ԳԻՏՈՒԹՅՈՒՆ» ՀՐԱՏԱՐԱԿՉՈՒԹՅՈՒՆ

2017

**Տպագրվում է ՀՀ ԳԱԱ հնագիտության և ազգագրության  
ինստիտուտի գիտական խորհրդի որոշմամբ**

**Խմբագրական խորհուրդ.**

Պավել Ավետիսյան (*գլխավոր խմբագիր*), Լևոն Աբրահամյան,  
Գրեգորի Արեշյան, Ռուբեն Բադալյան, Պիտեր Քատի,  
Տորք Դալալյան (*պատրասխանատու քարտուղար*), Պատրիկ  
Տոնապետեան, Միհրան Գալստյան, Սարգիս Հարությունյան,  
Թամար Հայրապետյան, Լորի Խաչատուրեան, Թեո վան Լինտ,  
Հարություն Մարության, Արմեն Պետրոսյան, Համլետ Պետրոսյան,  
Գագիկ Սարգսյան, Ադամ Սմիթ, Ջուստո Տրահինա

**Editorial Board:**

Pavel Avetisyan (*editor-in-chief*), Levon Abrahamian, Gregory Areshian,  
Rouben Badalian, Peter Cowe, Tork Dalalyan (*assistant editor*),  
Patrick Donabédian, Mihran Galsyan, Sargis Harutyunyan, Tamar  
Hayrapetyan, Lori Khatchadourian, Theo van Lint, Harutyun Marutyan,  
Armen Petrosyan, Hamlet Petrosyan, Gagik Sargsyan, Adam Smith,  
Giusto Traina

**Համարի գրախոսներ՝**

Հարություն Մարության, *պատմական գիտությունների դոկտոր*  
Արսեն Բորոխյան, *պատմական գիտությունների թեկնածու*

**Համարի խմբագիրներ՝**

Համլետ Մելքոնյան, *պատմական գիտությունների թեկնածու*  
Ռոման Հովսեփյան, *կենսաբանական գիտությունների թեկնածու*

*Մարդաբանություն, հնագիտություն թեմատիկ*  
*երգիծանկարների հեղինակ՝ ազգագրագետ Լևոն Աբրահամյան*

*The volume is edited by Hamlet Melkumyan and Roman Hovsepyan*  
*The cartoons are authored by Levon Abrahamyan, anthropologist*

Հ 125 Հնագիտության և ազգագրության ինստիտուտի աշխատություններ 2: ՀԱԲԻ-  
ՏՈՒՄ 2: ՀՀ ԳԱԱ հնագիտության և ազգագրության ինստիտուտ. Խմբ. Հ. Մել-  
քոնյան, Ռ. Հովսեփյան – Եր.: Գիտություն, 2017. – 264 էջ:

ՀՏԴ 902/904  
ԳՄԴ 63.4

ISBN 978-5-8080-1293-6

© ՀՀ ԳԱԱ հնագիտության և ազգագրության ինստիտուտ, 2017 թ.

## ԲՈՎԱՆԴԱԿՈՒԹՅՈՒՆ

### ՄՇԱԿՈՒԹԱՅԻՆ ՄԱՐԴԱԲԱՆՈՒԹՅՈՒՆ

#### ՀԱՆՐԱՅԻՆ ՏԱՐԱԾՔՆԵՐՈՒՄ ԻՆՔՆՈՒԹՅԱՆ ԵՎ ԱԶԳԱՅՆԱԿԱՆՈՒԹՅԱՆ ԴՐՍԵՎՈՐՈՒՄՆԵՐԸ

<i>Սուսաննե Ֆիլինգս</i> Հայոց պատմությունը քաղաքային առօրեականության մեջ	10
<i>Համլեյր Մեյքունյան</i> Հիշողությունից ազգայնականություն, խորհրդային և հետխորհրդային հուշարձանները	42
<i>Էլեն Գրիգորյան</i> Եվրատեսիլ երգի մրցույթը որպես ինքնությունների, ազգայնականության և քաղաքականության արտահայտման բեմ	65

#### ԽՈՐՀՐԴԱՅԻՆ ԱՌՕՐԵԱԿԱՆՈՒԹՅՈՒՆ

<i>Լիլիթ Մանուկյան</i> Կյանքը դեֆիցիտի պայմաններում. կանացի հագուստի պրակտիկաները Երևանում 1970-80-ականներին	93
---	----

#### ՍՓՅՈՒՌԷ ԵՎ ԱԶԳԱՅՆԱԿԱՆՈՒԹՅՈՒՆ

<i>Էլլի Պոնումարյովա</i> Բնիկ թիֆլիսցիները թե՛ Սփյուռք. քննարկում թիֆլիսաբնակ հայերի կարգավիճակի շուրջ	117
<i>Սյուզաննա Բարսեղյան</i> Հայկական մամուլի դերը Սփյուռքում էթնոմշակութային արժեքների վերարտադրման և տարածման գործում	142

#### ՊԱՏԵՐԱԶՄ ԵՎ ԲՈՆԱԳԱՂԹ

<i>Շուշանիկ Ղազարյան</i> ՀՀ-ում աղքատացման փախստականների ինտեգրման գործընթացում հայերենի իմացության խնդիրը	152
<i>Հասմիկ Գրիգորյան</i> Հայոց ցեղասպանությունից մինչև «քառօրյա պատերազմ». բռնության օրինականացման մշակութային գործոնները	163
<i>Լուսինե Տանաջյան</i> Սոցիալ-մասնագիտական ինտեգրման առանձնահատկությունները Հայաստան ներգաղթած սիրիահայերի շրջանում	184

Սոնա Ներսիսյան Ցանցային հարաբերությունները Հայաստան ներգաղթած սիրիահայերի շրջանում	195
--	-----

### ՀՆԱԳԻՏՈՒԹՅՈՒՆ

<i>Ռոման Հովսեփյան</i> Հնարուսաբանական նմուշառում. դաշտային աշխատանքների ուղեցույց	212
<i>Արթուր Պերրոսյան</i> Քարե գործիքների ուսումնասիրության մեթոդոլոգիան	217
<i>Աննա Ազիզյան</i> Դիտողություններ Հայաստանի կուր-արաքսյան խեցեղենի հազվադեպ հանդիպող զարդաների վերաբերյալ	238
<i>Ավերիս Գրիգորյան</i> Սոթքի տարածաշրջանի անտիկ և միջնադարյան հուշարձանները	249

## CONTENTS

### CULTURAL ANTHROPOLOGY

#### IDENTITY AND NATIONALISM IN PUBLIC SPACES

- Susanne Fehlings*  
Armenian History in Urban Everyday Life 10
- Hamlet Melkumyan*  
From Memory to Nationalism?  
The Soviet and post-Soviet Memorials in Rural Daily Life 42
- Elen Grigoryan*  
Eurovision Song Contest as a Stage: Performing Identities,  
Nationalism and Politics 65

#### SOVIET DAILY LIFE

- Lilit Manukyan*  
Living in Deficiency: Female Clothing Practices in Yerevan in 1970-80s 93

#### DIASPORA AND NATIONALISM

- Elli Ponomareva*  
Native Tbilisians or Diaspora: Negotiating the Status  
of Armenians in Tbilisi 117
- Syuzanna Barseghyan*  
The Role of Armenian Press in Reproduction and Dissemination  
of Ethnic and Cultural Values in the Diaspora 142

#### WAR AND FORCED MIGRATION

- Shushanik Ghazaryan*  
The Importance of Armenian Language in the process of integration  
of Armenian refugees from Azerbaijan in Republic of Armenia 152
- Hasmik Grigoryan*  
From The Armenian Genocide to the “4-Day War”  
Cultural Factors of Violence Legalization 163
- Lusine Tanajyan*  
Social -professional Features of Integration of Syrian -Armenian  
Immigrants in Armenia 184
- Sona Nersisyan*  
Network Relations among Syrian-Armenian Immigrants in Armenia 195

ARCHAEOLOGY

<i>Roman Hovsepyan</i> Archaeobotanical sampling: Instructions for fieldwork	212
<i>Artur Petrosyan</i> Methodology for the Study of Stone Artefacts	217
<i>Anna Azizyan</i> Remarks on the Rare Ornaments of Kura-Araxes Ceramics of Armenia	238
<i>Avetis Grigoryan</i> The History of Investigation of Antique and Medieval Sites of the Sotk Region	249

## Լուսինե Տանայան

Հնագիտության և ազգագրության ինստիտուտ,  
Սփյուռքի հետազոտությունների բաժին

### Սոցիալ-մասնագիտական ինտեգրման առանձնահատկությունները Հայաստան ներգաղթած սիրիահայերի շրջանում

Սփյուռքում տեղի ունեցող մի շարք արտակարգ իրավիճակներ հանգեցնում են հայերի ներգաղթին դեպի Հայաստան: Ներգաղթյալների հոսքը դեպի Հայաստան պայմանավորում է նրանց աղապտացման ու հայաստանյան հասարակության մեջ ինտեգրման գործընթացի ուսումնասիրման կարևորությունը: Վերջին տարիներին սիրիական հակամարտության հետևանքով Հայաստան ներգաղթեց սիրիահայերի մի սովորաբար հատված: Նշյալ համատեքստում կանոն նշանակություն է ստանում Հայաստանում սիրիահայերի հարմարման գործընթացների ուսումնասիրությունը:

Նոր միջավայրում ներգաղթյալի գոյատևման առաջնային պայմաններից են աշխատանք ունենալը, բնակարանի առկայությունը, նոր շրջապատի և ներգաղթյալի էթնոսոցիալական հատկանիշների համապատասխանությունը<sup>1</sup>: Այս պատճառով աղապտացիոն գործընթացների հիմնային ցուցանիշներից են նոր միջավայրում սիրիահայերի սոցիալ-մասնագիտական ինտեգրման առանձնահատկությունները՝ կախված սեռատարիքային կազմի, ընտանեկան կարգավիճակի, աշխատանքային գործունեության և այլ տեսակի ցուցիչներից:

Սույն գեկույցի նպատակն է բացահայտել Հայաստան ներգաղթած սիրիահայերի սոցիալ-մասնագիտական ինտեգրման որոշ առանձնահատկություններ: Աշխատանքն ուղղված է հետևյալ խնդիրների բացահայտմանը՝

- նշել սիրիահայերի աշխատանքային զբաղվածության պատկերները Սիրիայում և Հայաստանում,
- համեմատել սիրիահայերի նախկին և ներկայիս աշխատանքային գործունեության պատկերները, գտնել առանձնահատուկ և ընդհանուր կողմերը,
- պարզել սիրիահայերի սոցիալ-մասնագիտական ինտեգրման վրա ազդող գործոնները:

Աշխատանքը հիմնված է Սիրիայից Հայաստան ներգաղթած սիրիահայերի աղապտացման և ինտեգրման խնդիրների էթնոսոցիոլոգիական ուսումնասիրության արդյունքների վրա: Հետազոտությունն իրականացվել է երեք՝ ֆոկուս-խմբային հարցման, փորձագիտական հարցազրույցների և ձևայնացված հարցաթերթիկով հարցման մեթոդներով<sup>2</sup>: Աշխատանքում օգտագործվել են ձևայնացված հարցաթերթիկով հարցման տվյալները:

**Բանալի բառեր.** *սիրիահայեր, ներգաղթ, ինտեգրացիա, աշխատանքային գործունեություն, սոցիալ-մասնագիտական ոլորտ:*

1 Ներգաղթյալի էթնոսոցիալ հատկանիշ ասելով՝ նկատի ունենք ներգաղթյալի տնտեսական գործունեության ձևը, սոցիալական կյանքի կազմակերպման մշակույթը, արժեքանորմատիվային համակարգը և այլն: Համապատասխանությունը առաջանում է, երբ նոր միջավայրում ևս ընդունված են վերոնշյալները:

2 Էթնոսոցիոլոգիական հետազոտությունն իրականացվել է քանակական և որակական մեթոդներով՝ «Սիրիայից Հայաստան ներգաղթած հայերի աղապտացման և ինտեգրման խնդիրների լուծման ուղիները» 13-6F368 ծածկագրով թեմատիկ ծրագրի շրջանակներում (2013-2015 թթ.): Ծրագիրն իրականացվել է ՀՀ ԳԱԱ հնագիտության և ազգագրության ինստիտուտի սփյուռքի հետազոտությունների բաժնի կողմից (Սիրիահայերը Հայաստանում. ինտեգրման ուղիները: Երևան. «Գիտություն», 2015, 172):



**Lusine Tanajyan**

Institute of Archaeology and Ethnography,  
Department of Diaspora Studies

**Social - professional Features of Integration  
of Syrian - Armenian Immigrants in Armenia**

Several emergency situations occurring in Diaspora, which lead Armenian's immigration to Armenia, determine the importance of study of their adaptation and integration in Armenian society. In recent years in a consequence of the Syrian conflict a large number of Syrian Armenians migrated to Armenia. In this context the study of their adaptation gets importance.

Having a job, shelter and accordance of new socio-environmental features to migrant's ethno social treats are the main conditions for surviving in new environment.

That's why the features of Syrian Armenian's socio-professional integration are the main treats of adaptation in new environment. These features depend on the indicators of gender and age, family status, working activity etc.

The purpose of this article to reveal some features of social-professional integration of Syrian-Armenians in Armenia.

The main issues of the article are following

- To find out working employment of Syrian- Armenians in Armenia and Syria
- To compare their current and previous working activities: find out some general and specific aspects
- To find out the impact factors of social-professional integration of Syrian-Armenians.

The work is based on the results of etnosociological research of the problems of Syrian-armenians integration and adaptation in Armenia. The study was implemented by three research methods - focus group, expert interview and standardized interview. In this article there are used the results of standardized interview.

**Key words:** *Syrian-Armenians, immigration, integration, labour activity, social-professional sphere.*

**Лусине Танаджян**

**Особенности социально-профессиональной интеграции сирийских армян, эмигрировавших в Армению**

В последние годы в результате сирийского конфликта большая часть сирийских армян иммигрировала в Армению. С этой целью было проведено этносоциологическое исследование для выявления проблем адаптации и интеграции сирийских армян в Армении. Цель статьи выявление некоторых особенностей социально-профессиональной интеграции армян эмигрировавших из Сирии в Армению. Исследование было проведено методом стандартизированного интервью, экспертного опроса и фокус групп. В статье были использованы результаты стандартизированного интервью.



Միջավայրի փոփոխության դեպքում անհատը անցնում է մի շարք աղապատացիոն գործընթացների միջով, որն ուղեկցում է նրան գործունեության բոլոր փուլերում: Նոր միջավայրում և պայմաններում ներգաղթյալից պահանջվում է ջանքերի մոբիլիզացում՝ տեղափոխման արդյունքում առաջացած խնդիրների

հաղթահարման նպատակով: Նոր իրականության պայմաններում անհատը բախվում է իր զարգացման բնականոն ուղղության փոփոխման անհրաժեշտության հետ: Դրանք առավել ծայրահեղ են այն ժամանակ, երբ անհատի տեղաշարժը տեղի է ունենում հարկադրաբար, չլլանավորված: Ներգաղթյալը մի կողմից՝ ստիպված է թողնել իր ձեռքբերումները (գույք, ֆինանսական միջոցներ, սոցիալական դիրք և այլ), մյուս կողմից՝ չունի հետագա բնակության վայրն ընտրելու լայն հնարավորություն:

Աշխատանք ստանալու հավանականությունը, բնակարանի հասանելիության աստիճանը, նոր շրջապատի և ներգաղթյալի էթնոսոցիալական հատկանիշների համապատասխանությունը հանդիսանում են տեղափոխվածի գոյատևման առաջնային պայմանները նոր միջավայրում (Maslow 1954: 15-28): Սոցիալական գիտություններում առկա են սոցիալական ադապտացիայի մի շարք տեսություններ, որոնցից մեկի շրջանակներում, ըստ Մալուուի, ադապտացիան կապվում է գործունեության մի տեսակից մյուսին անցման կամ այլ միջավայր մուտք գործելու հետ: Նոր միջավայրում ներգաղթյալի ադապտացիան բնական անհրաժեշտ գործընթաց է: Այստեղ դիտարկվում են ադապտացիայի երկու հիմնարար բաղկացուցիչներ՝ մասնագիտական և սոցիալ-մասնագիտական: Ադապտացիան հանդիսանում է ինտեգրացիայի անհրաժեշտ պայման, ինչը տեղի է ունենում ներգաղթյալի ցանկությամբ և ակտիվ մասնակցությամբ:

Հայկական սփյուռքում տեղի ունեցող մի շարք արտակարգ իրավիճակներ (քաղաքացիական պատերազմ, բնական աղետներ, միջէթնիկ հակասություններ, ահաբեկչություն և այլն), որոնք հանգեցնում են հայերի ներգաղթին դեպի Հայաստան, պայմանավորում են Հայաստանում նրանց ադապտացման ու հայաստանյան հասարակության մեջ ինտեգրման<sup>3</sup> գործընթացի ուսումնասիրման կարևորությունը: Վերջին տարիներին Սիրիայում տեղի ունեցող պատերազմի պատճառով շատ հայեր են տեղափոխվել ՀՀ (Գասպարյան 1962: 170): Ըստ ՀՀ Սփյուռքի նախարարության տրամադրած տվյալների, 2014թ. փետրվարի դրությամբ Հայաստանում բնակվում է շուրջ 11.000 սիրիահայ: Վերջինս առաջ է բերել մի շարք սոցիալ-տնտեսական և մշակութային փոփոխություններ: Նշյալ համատեքստում էլ կանորվում է Հայաստանում սիրիահայերի ադապտացման և ինտեգրման գործընթացների ուսումնասիրությունը: Այս նպատակով Հայաստան ներգաղթած սիրիահայերի շրջանում իրականացվել է էթնոսոցիոլոգիական հետազոտություն, որի շրջանակներում կիրառվել է քվոտային ընտրանք՝ ըստ սեռի, կրթության, տարիքի: Աշխատանքը հիմնված է վերջին երեք տարիներին Սիրիայից Հայաստան ներգաղթած սիրիահայերի շրջանում անցկացված 335 ձևայնացված հարցումների արդյունքների հիման վրա: Ուսումնասիրության մեթոդաբանական մոտեցումներում պարզորոշ է

3 Աշխատանքում ինտեգրացիան դիտարկվում է որպես անհատի, խմբի սոցիալ-մասնագիտական հատկանիշների փոփոխման և նոր միջավայրում ընդունման գործընթաց:

հետևյալը. ներգաղթյալների ներմղման կամ արտամղման գործընթացները նոր միջավայրում կարելի է արձանագրել կոնկրետ ցուցիչներով, որոնք դուրս են բերվել ներգաղթյալների հետ ձևայնացված հարցման արդյունքում:

Սիրիահայերի Հայաստան ներգաղթած խումբը բավականին շարժուն է տարածականորեն և փոփոխական սոցիալապես: Այստեղ նրանց փոխհարաբերությունները միմյանց և տեղաբնիկների հետ կարելի է բնութագրել նախկինում Սիրիայում ձևավորված գիտակցության և վարքագծային կարծրատիպերով:

Ապրուստի, աշխատանքի, կենսապահովման և կենսագործունեության բոլոր անհրաժեշտ պայմանների որոնումները և ստացած արդյունքները նախնական այն պայմաններն են, որոնք թույլ կտան փոքրիշատե անցնել շրջապատի հետ սոցիալական ու մշակութային փոխներգործության գործընթացը և ինտեգրման անցումային փուլերը: Եվ, կախված այն հանգամանքից, թե ինչ ուղով կգարգանա այս գործընթացը հետագայում, պարզ կդառնա՝ այս միգրանտների խմբերից յուրաքանչյուրը ինչպես կինտեգրվի Հայաստանում կամ կլքի հանրապետությունը, կցրվի այլ երկրներում ու կձուլվի այլ էթնիկ միջավայրերում (Կարապետյան 2015: 18):

Ադապտացիոն գործընթացները նկարագրող կարևոր ցուցանիշներից են նոր միջավայրում սոցիալ-մասնագիտական ինտեգրման առանձնահատկությունները (Council of Europe 1997: 18):

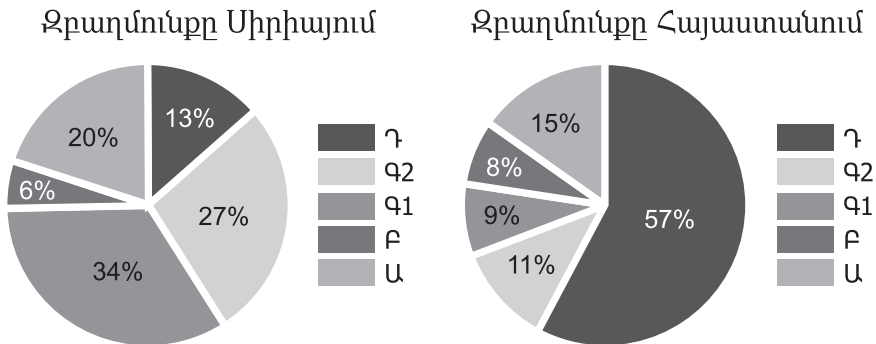
Սիրիահայերի շրջանում սոցիալ-մասնագիտական ինտեգրման բնույթը դուրս բերելու նպատակով նրանց աշխատանքային գործունեության տեսակները համեմատվել են երկու տարբեր միջավայրերում՝ Սիրիայում (նախքան գաղթը) և Հայաստանում (գաղթելուց անմիջապես հետո): Դրանով հնարավորություն ընձեռվեց ստանալ սոցիալ-մասնագիտական մի քանի խմբերի (Karapetyan 2013: 95-96) ադապտացիոն գործընթացների ընդհանուր պատկերը: Առանձնացված խմբերը հետևյալն են.

- Ա՝ բարձրագույն որակավորմամբ մտավոր աշխատանք կատարողներ, տնտեսական գործունեությամբ զբաղվողներ,
- Բ՝ սպասարման ոլորտի աշխատողներ,
- Գ1՝ հատուկ պատրաստվածությամբ ֆիզիկական աշխատանք կատարողներ,
- Գ2՝ առանց պատրաստվածության ֆիզիկական աշխատանք կատարողներ
- Դ՝ չաշխատողներ:

Այսպես, գծապատկեր 1-ի տվյալներից պարզ է դառնում, որ Հայաստան ներգաղթած հայերը տեղափոխվելուց առաջ Սիրիայում եղել են հետևյալ սոցիալ-մասնագիտական խմբերում. հարցվածների 34%-ը Գ1 խմբի աշխատողներ էին, հիմնականում արհեստավորներ, 27%-ը՝ Գ2 խմբի աշխատողներ, 20%-ը՝ Ա խմբում զբաղվածներ: Հարցվածների 13%-ը կազմում է չաշխատող-

ների խումբը, որը ներառում է տնային տնտեսուհիներին, ուսանողներին և թոշակատուներին: Վերջին տեղում Բ խմբի աշխատողներն են, որոնք կազմում են 6%:

Գծապատկեր 1.  
Սիրիահայերի նախկին և ներկայիս աշխատանքային զբաղվածության պատկերը (% հարցվածներից)



Հայաստանում արդեն նույն սիրիահայերը զբաղեցրել են հետևյալ սոցիալ-մասնագիտական խմբերը. ամենամեծ խումբը (57%) ձևավավորել են չաշխատողները, երկրորդ տեղում Ա խումբն է (15%), ապա՝ Գ2 (11%), Գ1 (9%) և Բ (8%) խմբերը:

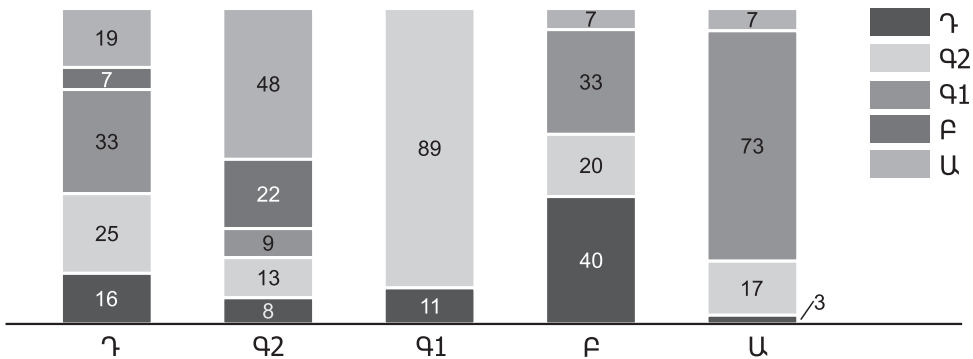
Նշված խմբերի սոցիալ-մշակութային առանձնահատկություններն առաջացնում են նաև նրանց մասնագիտական և աշխատանքային գործունեության չափանիշների տարբերություններ: Տեղափոխության արդյունքում աշխատանքային կարգավիճակի փոփոխության վրա ազդում է ոչ միայն ստեղծված ծայրահեղ վիճակը, այլ նաև նշված տարբերությունները: Այստեղից ակնհայտ է, որ Սիրիայում ձևավորված սոցիալ-մասնագիտական խմբերից Հայաստանում ձևավորվել են բոլորովին այլ համամասնությամբ խմբեր (տես գծապատկեր 2):

Այսպիսով, Հայաստանում չաշխատողների խումբը կազմվել է Սիրիայում գործունեության բոլոր հինգ խմբերում եղած մարդկանցից, ինչը բնական է, քանի որ ներգաղթածները սովորաբար դժվարանում են գտնել նոր աշխատանք տեղափոխման առաջին շրջանում: Գ2 խումբը ևս բաղկացած է հինգ խմբերից, որոնց մեջ մեծամասնություն են կազմում նախկինում Ա (48%), և Բ (22%) խմբերի ներկայացուցիչները: Սա բացատրվում է այն հանգամանքով, որ ելքի երկրում Բ և Ա խմբերի աշխատողները մուտքի երկրում չեն կարողանում տեղավորվել համապատասխան ոլորտում: Հատկանշական է այն փաստը, որ նախկինում Գ2 խմբի աշխատողները ներկայիս նույն խմբում կազմում են ընդամենը 13%: Ներկայիս Գ1 խումբը բաղկացած է 89% նախկին Գ2 խմբի ներկայացուցիչներից և 11% չաշխատողներից: Սա թերևս կարելի է բացատրել չափանիշների անհամապատասխանության գործոնով: Այստեղ Գ2 խումբը համապատասխանում է այստեղի Գ1 խմբին: Ներկայիս Բ խումբը բաղկա-

ցած է չորս խմբերից, որոնց մեջ գերակշռողը (40%) նախկինում չաշխատողների (ուսանողներ, տնային տնտեսուհիներ) խումբն է, ապա Գ1 (33%) և Գ2 (20%) խմբերի ներկայացուցիչները: Ուշագրավ է այն փաստը, որ Հայաստանում ձևավորված Բ խմբում նախկին նույն խմբի ներկայացուցիչ չկա: Քանի որ Սիրիայում Բ ոլորտի աշխատողները հիմնականում եղել են ավելի բարձր տարիքային խմբի ներկայացուցիչներ՝ միաժամանակ հանդիսանալով գործի սեփականատեր, այստեղ չեն կարողացել մրցակցության մեջ առաջ անցնել երիտասարդներից: Հայաստանում Ա խումբը բաղկացած է չորս խմբերից, որոնց մեջ գերակշռողը Գ1 խմբի ներկայացուցիչներն են (73%), որոնք այստեղ տեղափոխվելուց հետո սկսել են զբաղվել որոշակի տնտեսական գործունեությամբ՝ ներդնելով ֆինանսական միջոցներ ու աշխատանքային հմտություններ:

Գծապատկեր 2.  
Սիրիահայերի նախկին և ներկայիս աշխատանքային զբաղվածությունների կապը (% հարցվածներից)

Զբաղմունքը Սիրիայում

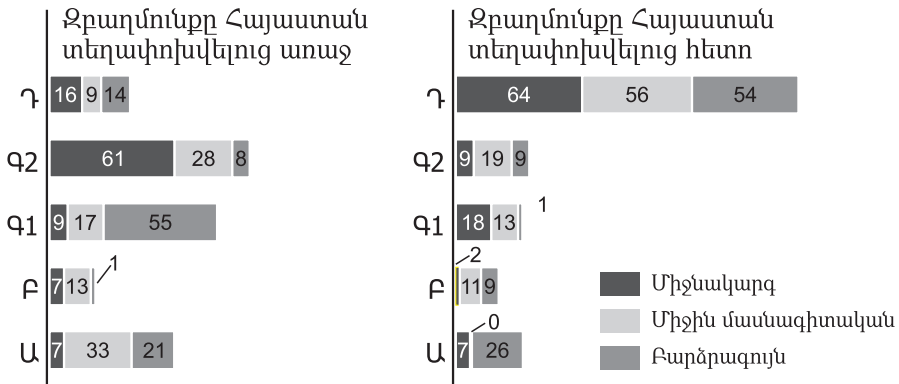


Սիրիայում հայերի կրթության և զբաղվածության կապն արտահայտված է գծապատկեր 3-ում:

Բարձրագույն կրթություն ունեցող անձանց մեծամասնությունը՝ 55%, որքան էլ տարօրինակ է, Սիրիայում զբաղվել է հատուկ պատրաստվածությամբ ֆիզիկական աշխատանքով (Գ1 խումբ), և միայն 21%-ն է զբաղվել մտավոր աշխատանքով (Ա խումբ): Այս երկու խմբերին հաջորդում է չաշխատողների խումբը՝ 14%, որի հիմնական մասը կանայք և ուսանողներ են: Հարցվածների 8%-ը գտնվում է առանց պատրաստվածության ֆիզիկական աշխատանք կատարողների խմբում (Գ2 խումբ) և 1%-ը՝ սպասարկման ոլորտում (Բ խումբ):

Հայաստանյան պայմաններում բարձրագույն կրթությամբ մարդկանց 26%-ը զբաղվում է մտավոր աշխատանքով (Ա խումբ), այսինքն՝ գրեթե նույն զանգվածը պահպանել է իր կարգավիճակը: Սակայն միաժամանակ բարձրագույն կրթությամբ անձանց մի ստվար մաս՝ 54%-ը չի գտել աշխատանք: Գ2, Բ խմբերը կազմել են 9-ական տոկոս, իսկ Գ1 խումբը՝ 1%:

Գծապատկեր 3.  
Միրիահայերի նախկին և ներկայիս զբաղվածություններն՝  
ըստ կրթության (% հարցվածներից)



Միջին մասնագիտական կրթությամբ անձինք Միրիայում զբաղեցրել են հետևյալ խմբերը. 33%-ը կատարել են մտավոր աշխատանք (Ա խումբ), 28%-ը՝ առանց պատրաստավածության ֆիզիկական աշխատանք (Գ2 խումբ), 17%-ը՝ հատուկ պատրաստվածությամբ ֆիզիկական աշխատանք (Գ1 խումբ), 13%-ը՝ սպասարկաման ոլորտի աշխատանքներ (Բ խումբ), իսկ 9%-ն ունեցել է տնային տնտեսուհու կամ ուսանողի կարգավիճակ: Ի համեմատություն՝ Հայաստան տեղափոխվելուց հետո ուսումնասիրվող խմբի միջին մասնագիտական կրթությամբ անձինք բաշխվել են հետևյալ կերպ. մեծամասնությունը (56%), ինչպեսև բարձագույն կրթություն ունեցողները, հայտնվել են չաշխատողների խմբում, իսկ Գ2, Գ1 և Բ խմբերում բաշխվել են համապատասխանաբար՝ 19%, 13% և 11%:

Միջնակարգ կրթությամբ անձանց մեծամասնությունը՝ 61 %, Միրիայում զբաղված է եղել Գ2 խմբում (հիմնականում արհեստներով), ապա 16 %-ը գտնվում է չաշխատողների խմբում, 9 %-ը՝ Գ1 խմբում, 7%-ը՝ Բ խմբում, իսկ մյուս 7%-ը՝ Ա խմբում: Հայաստանում միջնակարգ կրթությամբ անձանց մեծամասնությունը տեղափոխվել է չաշխատողների խումբ, կազմելով 64%, 18%-ը տեղ է գտել Գ1 խմբում, իսկ մնացյալը քիչ տոկոսներով տեղ են գտել Գ2, Բ և Ա խմբերում:

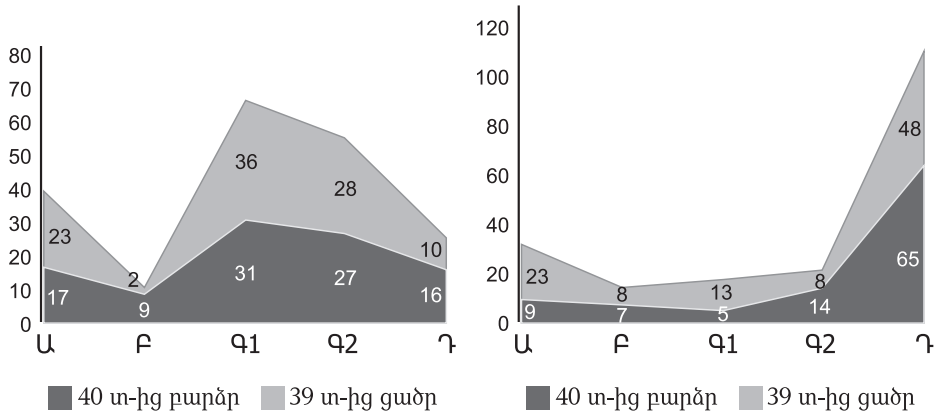
Եթե ընդհանուր զուգահեռներ տանենք, ապա կարող են տեսնել, որ հայաստանյան միջավայրում երեք մակարդակների կրթության պարագայում էլ ավելացել է չաշխատողների թիվը, ինչը պայմանավորված է մի շարք սոցիալ-տնտեսական պայմաններով, աշխատատեղերի բացակայությամբ կամ կրթական պահանջների անհամապատասխանությամբ: Միաժամանակ պետք է նշել, որ միջին մասնագիտական և միջնակարգ կրթությամբ անձինք այդուհանդերձ մասնակիորեն ադապտացվել են՝ գրեթե նույնությամբ պահպանելով իրենց կարգավիճակը: Սոցիալական կտրուկ շարժ է նկատվում հիմնականում Ա և Գ2 խմբերում:

Կարելի է ենթադրել, որ Սիրիայում, ի տարբերություն Հայաստանի, կրթությունը և ձեռք բերած մասնագիտությունը դեռևս սոցիալական կարգավիճակի ցուցիչ չեն, ինչպես նաև կրթության և աշխատանքային գործունեության անհամապատասխանությունն առավել ցայտուն է արտահայտված:

Սիրիահայերի սոցիալական մոբիլությունն այս երկու միջավայրերում ցույց է տալիս, որ միգրացիայի ընթացքում առավել խոցելի են մասնագիտական երկու բևեռների աշխատողները, իսկ միջին օղակը համեմատաբար հեշտ է ինտեգրվում:

Աշխատանքային գործունեության առանձնահատկությունների և տարիքի միջև կապը պարզելու համար՝ դիտարկենք սիրիահայերի տարիքային կազմը և աշխատանքային կարգավիճակը երկու տարբեր միջավայրերում:

Գծապատկեր 4.  
Սիրիահայերի նախկին և ներկայիս զբաղվածության և տարիքային կազմի կապը (% հարցվածներից)

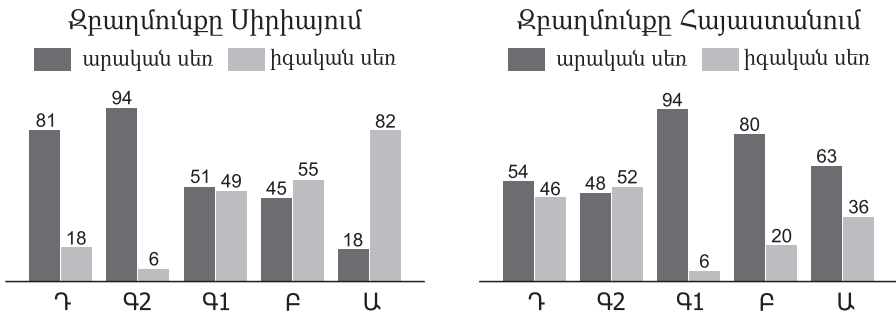


Ուսումնասիրվող խմբի 40 տարեկանից ցածր անձինք Սիրիայում հիմնականում ներառված են երեք մեծ խմբերում: Նրանց 36 %-ը գտնվել է Գ1, 28%-ը՝ Գ2, 23%-ը՝ Ա խմբերում: Չաշխատողները կազմել են 10%, իսկ Գ1 խումբը՝ 2%: Նույն տարիքային խմբի անձինք հայաստանյան միջավայրում ներկայացված են հետևյալ ձևով. նրանց 48%-ը կազմում է չաշխատողների խումբը, որն ավելացել է առանց պատրաստվածության ֆիզիկական աշխատողների (Գ2 խումբ) և հատուկ պատրաստվածությամբ ֆիզիկական աշխատողների (Գ1 խումբ) հաշվին: Սա բացատրվում է այն հանգամանքով, որ այս խմբերի ներկայացուցիչները նախկինում զբաղվել են որոշակի արհեստներով, իսկ հայաստանյան միջավայրում չեն գտել համապատասխան աշխատատեղեր: Հարցվածների 40 տարեկանից բարձր տարիքային խմբի գործունեությունը Սիրիայում բաշխվում է հետևյալ կերպ. 31%-ը հատուկ պատրաստվածությամբ ֆիզիկական աշխատողների՝ Գ1 խմբի մեջ է, 27%-ը՝ առանց պատրաստվածության ֆիզիկական աշխատողների (Գ2 խումբ), 16%-ը՝ չաշխատողների, 17%-ը՝ մտավոր աշխատանք կատարողների (Ա խումբ), իսկ 9%-ը զբաղված է սպասարկման ոլորտում (Բ խումբ): Հայաստանում նույն տարիքային խմբի մեծա-

մասնությունը (65%) կրկին չի աշխատում: Այս ցուցանիշն աճել է առանց պատրաստվածության (Գ2 խումբ) և հատուկ պատրաստվածությամբ ֆիզիկական աշատանք կատարողների (Գ1 խումբ) հաշվին: Այստեղ նկատվում է մտավոր աշխատանք կատարողների (Ա խումբ) նվազում, ինչը բացատրվում է ՀՀ-ում աշխատաշուկայի՝ երիտասարդ տարիքի առաջնահերթությամբ:

Գծապատկեր 5-ում դիտարկվել է սեռային կազմի և աշխատանքային գործունեության փոխկապվածությունը:

Գծապատկեր 5.  
Սիրիահայերի նախկին և ներկայիս զբաղվածության և սեռային կազմի կապը (% հարցվածներից)



Ա խմբի հարցվածները Սիրիայում բաշխվել են հետևյալ կերպ. 82% կին և 18% տղամարդ: Հավանաբար կանայք հիմնականում զբաղվել են մանկավարժությամբ կամ ներգրավված են եղել հասարակական կառույցներում: Տղամարդիկ հիմնականում զբաղված են եղել ավելի եկամտաբեր ոլորտներում: Հետաքրքրական է տղամարդկանց և կանանց բաշխվածությունը Բ խմբում, որտեղ 55%-ը կանայք են, 45%-ը՝ տղամարդիկ: Այսպիսի հավասարաչափությունը հավանաբար պայմանավորված է նրանով, որ սիրիահայերն ունենալով առևտրի և սպասարկման կետեր, այդ գործունեությամբ հիմնականում զբաղվել են ընտանիքով: Հետագայում այդպիսի տնտեսական գործունեությունը նաև տեղափոխել են հայրենիք: Գ1 խմբի աշխատողներից 49%-ը կանայք են, իսկ 51%-ը՝ տղամարդիկ: Այստեղ ևս կա հավասարության միտում: Հատկանշական է, որ արհեստները փոխանցվում են ն տղամարդկանց, ն կանանց: Գ2 խմբի աշխատողների մեջ 94%-ը կազմում են տղամարդիկ, որոնք հիմնականում զբաղվել են ֆիզիկական աշխատանքով, իսկ 6%-ը իգական սեռի ներկայացուցիչներ են: Չաշխատողների խումբը հիմնականում ձևավորում են տնային տնտեսուհիները և ուսանողները: Այս խմբում կանայք կազմում են 19%, իսկ տղամարդիկ՝ 81%:

Հայաստան տեղափոխված սիրիահայերի շրջանում սեռային կազմի և աշխատանքային գործունեության միջև կապը արտահայտվում է հետևյալ ձևով. Ա խմբի 36%-ը կազմում են կանայք, իսկ 63 %-ը՝տղամարդիկ: Նախկին միջավայրի համեմատ՝ տղամարդկանց թիվն այս խմբում աճել է: Սա կարելի է բացատրել այն հանգամանքով, որ եթե նախկինում տղամարդիկ զբաղվում էին սեփական գործով և անգամ բարձրագույն կրթություն ստանալուց



հետո զբաղվում էին ավելի ցածր որակավորում պահանջող աշխատանքային գործունեությամբ, ապա այստեղ ունեն իրենց կրթությանը համապատասխան գործունեություն: Իսկ կանանց թվի նվազումը հավանաբար կապված է Հայաստանում աշխատատեղերի բացակայության և պահանջարկի հետ: Այս խմբի կանանց հոսքը տեղի է ունեցել դեպի չաշխատողների խումբ: Բ ոլորտի անձանց 80%-ը տղամարդիկ են, 20%-ը՝ կանայք: Հնարավոր է՝ նախկինում ընտանեկան բիզնեսով կանայք և տղամարդիկ զբաղվել են հավասարապես, իսկ Հայաստանում այդ հնարավորությունը քչերին է տրվել: Գ1 խմբի ներկայացուցիչների մեջ տղամարդկանց թիվն աճել է մինչև 94%-ը, կանանց՝ նվազել մինչև 6%: Վերջիններս համալրել են Գ2 խումբը՝ կազմելով 52%: Տղամարդիկ, ինչպես և նախկինում, այնպես էլ հիմա գերակշիռ տեղ են զբաղեցնում Գ2 խմբում՝ կազմելով 94%:

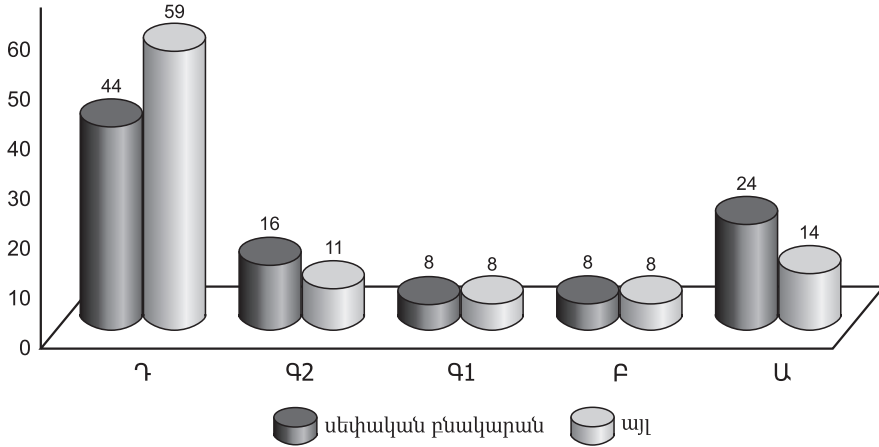
Հայաստանում չաշխատողների խումբը ներառել է ոչ միայն նախկին տնային տնտեսուհիներին և ուսանողներին, այլ նաև նախկինում աշխատանք ունեցողներին: Եթե նախկինում չաշխատողների խմբում արական սեռի ներկայացուցիչների թիվը 81% էր (ինչպես ենթադրվում է՝ ուսանողներ), այստեղ արդեն ներգրավվել են գործունեության տարբեր ոլորտներ, մասնավորապես՝ սպասարկման ոլորտ: Նույն խմբում կանանց թիվն աճել է մինչև 46%: Այստեղ հարկ է նաև նշել միջավայրերի տարբերությունները. Հայաստանն, ի տարբերություն Սիրիայի, ավելի բաց միջավայր է, կա աշխատանքային բազմազանություն և ազատություն (ցանկացած ոլորտում կա և՛ կանանց, և՛ տղամարդկանց առկայություն), ինչպես նաև այն առավել հոգեհարազատ՝ նույն էթնիկ միջավայր է:

Այժմ դիտարկենք մեկ այլ գործոն, որը կարող է հանդիսանալ Հայաստանում սիրիահայերի աղսպատացման ցուցանիշ: Դա է՝ սեփական կացարան ունենալու կամ վարձակալելու պայմանը, քանի որ կացարան ունենալը ապահով ապրելու որոշակի երաշխիք է տալիս: Սեփական տան առկայությունը հուշում է տվյալ վայրում հաստատվելու և հետագա գործունեություն ծավալելու մասին:

Ըստ հետազոտության առաջին փուլի (2012թ.) տվյալների՝ տուն վարձակալած կամ այլընտրանք ունեցող սիրիահայերի երեք հիմնական խմբերը բաշխվել են հետևյալ ձևով. մեծամասնությունը (59%) չէր աշխատում, 14%-ը Ա խմբի աշխատողներն էին և 11%-ը՝ Գ2 խմբի ներկայացուցիչները: Իսկ սեփական տուն ունեցողների մեջ երեք հիմնական խմբերը բաժանվում են հետևյալ կերպ. 44%-ը չաշխատողներ են, 24%-ը՝ մտավոր աշխատանք կատարողներ (Ա խումբ), իսկ 16%-ը առանց պատրաստվածության ֆիզիկական աշխատանք կատարողներ (Գ2 խումբ):

Հավանաբար, չաշխատողների խմբում գտնվող այն սիրիահայերը որոնք ունեն սեփական տուն, կարող են հաստատվել հայրենիքում, եթե լուծվեն աշխատանքի հետ կապված խնդիրները: Իսկ ահա նույն չաշխատողների խմբում գտնվող և տուն վարձակալած անձանց մոտ երկու գործոններն էլ կնպաստեն արտագաղթին:

Գծապատկեր 6.  
Սիրիահայերի ներկայիս գրադվածության  
և կացարանի միջև կապը (% հարցվածներից)



Այսպիսով, Հայաստանում հաստատվելու և հետագա գործունեություն ծավալելու համար, բնականաբար, սիրիահայերն ունեն առաջնային պահանջ-մոնոքնների բավարարման անհրաժեշտություն՝ կապված բնակության վայրի և աշխատանքի տեղավորման հետ: Վերջինս պետք է դառնա ՀՀ կառավարության ռազմավարության կարևորագույն կետերից մեկը: Հաշվի առնելով այն, որ սիրիահայերը նախկին միջավայրում ունեցել են արհեստագործական և ձեռնարկատիրական գործունեության հսկայական փորձ, նոր միջավայրում այդ ներուժի օգտագործման անհրաժեշտություն է առաջանում:

**Գրականություն**

*Գաապարյան Ս. Տ. 1962.*

Միյուոքահայ գաղթօջախներն այսօր: Երևան:

*Կարապետյան Ռ. Ս. 2015.*

Սիրիահայերը Հայաստանում. աղապատացման և ինտեգրման խնդիրները, ուսումնասիրության նպատակները, մեթոդաբանությունը և հեռանկարները: Սիրիահայերը Հայաստանում. ինտեգրման ուղիները: Երևան. «Գիտություն»:

*Maslow A. 1954.*

Motivation and Personality. New York: Harpaer & Row.

*Council of Europe. 1997.*

Measurement and indicators of integration/ Community Relations/ Directorate of Social and Economic Affairs, Council of Europe Publishing.

*Каранетян Р. 2013.*

Миграция в городах Армении. Этносоциологическое исследование. Ереван: Гитутюн.